



1 mei 2011

ERFGOED DAG

ARMOE TROEF

MIJNSTREEK

www.erfgoeddag.be

Voorwoord

Beste lezer,

De brochure die u nu in de hand hebt geeft een overzicht van alle activiteiten die op Erfgoeddag doorgaan in As, Beringen, Genk, Heusden-Zolder, Houthalen-Helchteren en Maasmechelen: de Mijnstreek dus!

De diversiteit van het cultureel erfgoed in onze streek weerspiegelt zich ook dit jaar weer in de diversiteit van het programma.

Het leven in de Kempen in minder goede tijden komt aan bod in 't Mieleke, het Tractormuseum en het Woutershof, maar ook het verhaal van de mijnen wordt tegen het licht gehouden in de activiteiten van het Vervolg, de Erfgoedcel, het Museum van de Mijnwerkerswoning ... De mijnen brachten voorspoed, maar ook heel wat fenomenen van armoede ontstonden door of als gevolg van de mijnindustrie in de streek. Ook het opbouwwerk, dat Rimo en Stebo vzw belichten, groeide van onderuit in de Mijnstreek. Onder andere in de (100-jarige) tuinwijk van Eisden ontdek je ook hoe de bewoners de eindjes aan mekaar knoopten.

Vzw Warm Hart, een vereniging waar armen het woord nemen, verwelkomt op Erfgoeddag iedereen om kennis te maken en kleedt haar locatie in met allerlei verwijzingen naar het verleden.

En zoek je een heel aparte invulling van het thema 'Armoe Troef', dan kan je ook nog terecht bij de Yeni moskee in Heusden-Zolder, Circuit Zolder of de wandeling van 'Urban Guerilla' in Maasmechelen.

Voor ieder wat wils dus ... tot in de Mijnstreek!

Erfgoedcel Mijn-Erfgoed

Erfgoed, spiegel van ons verleden

Beste vrienden,

Honderden organisaties, waaronder musea, archieven, heemkundige kringen, erfgoedbibliotheken, erfgoedcellen, maar ook amateurkunstenaars, cultuurdiensten én verenigingen waar armen het woord nemen, reiken u op Erfgoeddag 2011 een inzicht in het verleden aan. Dit jaar staan we stil bij de oorzaken en de gevolgen van armoede. Laat ons daarbij niet vergeten dat ons huidige welvaartsniveau voor de meeste mensen een zeer recent gegeven is. En tot op vandaag slagen we er helaas nog niet in om iedereen van deze welvaart te laten genieten. Het siert de erfgoedsector en alle andere deelnemers die met cultureel erfgoed bezig zijn, dat zij hun kennis en vaardigheden zo oprecht, spontaan en talrijk op Erfgoeddag met u willen delen. Dat maakt van Erfgoeddag opnieuw een warm en verrassend gebeuren.

Erfgoeddag: voor de duur van één dag focussen het publiek, de media, de vele organisaties en mensen die het evenement mogelijk maken, zich volop op een thema dat in ons cultureel erfgoed vervat zit. Uiteenlopende (kunst)voorwerpen, archiefstukken, verhalen, liederen en zoveel meer getuigen over diverse aspecten van armoede, vroeger en nu. De gebundelde kracht van dit gebeuren zal opnieuw heel duidelijk maken dat het erfgoed dat wij zo koesteren een spiegel is van het reilen en zeilen van onze samenleving. Dat maakt van cultureel erfgoed net zo'n prikkelend, en in diversiteit haast eindeloos terrein.

Er is, in aanloop naar en tijdens het voorbije *'Europees Jaar van de bestrijding van armoede en uitsluiting'* (2010) heel wat inkt gevloeid en gediscussieerd over de mechanismen en de impact van armoede. Mensen in armoede nemen veel minder deel aan het publieke culturele leven dan een gemiddelde Vlaming. Deze (en alle nog volgende) editie(s) van Erfgoeddag wil daar verandering in helpen brengen.

Winston Churchill, allicht de bekendste Britse premier ooit, wist dat "de geschiedenis door de overwinnaars geschreven wordt". Welnu, geldt dit ook voor cultureel erfgoed? Want wie zich verdiept in de geschiedenis van de armoede, stelt vast dat het begrip doorheen de tijd verschillende definities kreeg, en ook telkens opnieuw anders werd bekeken én beoordeeld. Een constante is er wel: het was de macht die het discours over 'de arme' voedde, inclusief alle vooroordelen, normen en waarden die er betrekking op hadden. De stem van de arme zélf kreeg weinig gehoor. Vandaag breken we met deze traditie, want bij diverse activiteiten werden verenigingen waar armen het woord nemen betrokken, zodat dit thema ook vanuit hun perspectief kan getoond worden.

Deze editie van Erfgoeddag biedt ons volop stof tot nadenken en plaatst het publieke debat over oorzaken van, gevolgen en remedies voor armoede, in een verhelderend historisch kader.

Graag tot op Erfgoeddag!

Joke Schauvliege
Vlaams minister van Leefmilieu, Natuur en Cultuur



© Philip Vanoutrive



Museum 't Mieleke

't Mieleke is een oude watermolen en een van de twee oudste molens van As. Momenteel doet de gelijkvloerse verdieping van 't Mieleke dienst als tijdelijke tentoonstellingsruimte, terwijl er op de zolder een heemkundige collectie te ontdekken is die werd verzameld en wordt bewaard door de Sint-Aldegondiskring.

De collectie van 't Mieleke is heel divers. Er zijn archeologische vondsten, voorwerpen die met het molenaarleven te maken hebben, gebruiksvoorwerpen en curiosa, kledij, muziekinstrumenten, devotievoorwerpen, speelgoed ...
Echte schatten op zolder!

Postkaart van As in minder voorspoedige tijden. Privécollectie.

As in minder goede tijden

Tentoonstelling i.s.m. Sint-Aldegondiskring

Voedsel- en kledingbonnen, evenals oude werktuigen voor het land en voor de oogst, getuigen van een tijd waarin mensen veel moeite hadden om het hoofd boven water te houden. Het schrale land in de omgeving van As leverde immers weinig op. Op de Leuvense stoof bereiden we boekweitkoek. Dat at men ooit bij gebrek aan beter, maar is nu een lekkernij ...

Doorlopend open tussen 10 en 18 uur

Museum 't Mieleke
André Dumontlaan 19, 3665 As
T +32 89 65 78 30

Gedeeltelijk toegankelijk voor mindervaliden.



Museum voor antieke tractoren

Het museum voor antieke tractoren bevat een indrukwekkende collectie geres-taureerde en opgemaakte tractoren van het legendarische merk Lang-Bulldog, in de meest schitterende kleuren en met de mooiste details. Tractoren van Lang Bulldog waren zeer geliefd vanwege de grote kracht en betrouwbaarheid. De verzamelaar speurde in binnen- en buitenland naar deze legendarische machines. Met elke tractor is een spannend verhaal verbonden. Naast deze reeks opgemaakte voertuigen bevat het museum een grote collectie landbouwmachines en werktuigen, die kunnen worden aangedreven door stationaire motoren. Ook oude technieken worden er gedemonstreerd. Laat je rondleiden door de verzamelaar zelf: je gaat de machines als schatten beschouwen en gelooft achteraf in het nut van zijn zelfgemaakte en toegepaste 'nieuwe zwarte goud': koolzaadolie.

Verboden gebruiksvoorwerpen

Tentoonstelling

Armoede en vindingrijkheid gaan vaak hand in hand. We tonen enkele unieke persen, die in het geheim werden gemaakt en gebruikt tijdens de Tweede Wereldoorlog. Koolzaad werd tot smoutolie geperst om boter te vervangen, echte smokkelwaar. Ook de manuele graanmalers, die men op de keukentafel kon plaatsen om stiekem te malen, kun je komen bewonderen. Kinderen testen de persen zelf uit!

Doorlopend open tussen 10 en 18 uur

Museum voor antieke tractoren
Hoogstraat 277, 3668 As
T +32 89 65 97 95

Geheel toegankelijk voor mindervaliden.



Speciaal voor kinderen: Erfgoeddag wordt een echte doe-dag voor kinderen. Kom jij ook graan of koolzaad malen met de authentieke voorwerpen?

Erfgoedcel Mijn-Erfgoed

De Mijnstreek ademt erfgoed. In As, Beringen, Genk, Heusden-Zolder, Houthalen-Helchteren en Maasmechelen gillen verrassende collecties, zijn er betoverende plekken, hoor je ontroerende verhalen. Velen daarvan hebben met het mijnverleden te maken, maar ook met de volkscultuur, de dialecten en de 'verzamelingen' van mensen.

De Erfgoedcel Mijn-Erfgoed werkt voor en met de Mijnstreek rond erfgoed. Omdat de Mijnstreek een multiculturele streek is, wil de erfgoedcel met haar projecten grenzen overschrijden en nieuwe gemeenschappen creëren. In de Mijnstreek zijn heel wat verenigingen en organisaties met cultureel erfgoed bezig. Ontdek op Erfgoeddag ons rijke erfgoedlandschap!

Tafel voor één

Tentoonstelling i.s.m. Polonez – Poolse Vrije Vereniging

De Erfgoedcel reisde het afgelopen half jaar met een bijzondere tafel rond in de Mijnstreek. Op en in de tafel verneem je meer over de geschiedenis en het erfgoed van de logementshuizen in de Mijnstreek. Je kunt er ook je eigen anekdotes en herinneringen achterlaten, die na Erfgoeddag verwerkt worden tot een eindresultaat. Erfgoeddag is de laatste dag waarop je de tafel even kan komen bekijken!

Doorlopend open tussen 10 en 18 uur

Poolse vrije vereniging
Laan op Vurten 83
3582 Beringen
E info@mijnerfgoed.be
W www.mijnerfgoed.be

Gedeeltelijk toegankelijk voor mindervaliden.



Jean De Schutter en zijn broer vermaakten in de vroege jaren 1960 de Marokkanen en Turken in de ACOMAL, logementshuis op de Lindeman in Zolder, met mondharmonica- en akkordeonmuziek op zondagmiddag. Deze muzikale namiddagen eindigden vaak met een gedeelde pot geurige lingsoep.

vzw Het Vervolg

Het Vervolg is een projecten- en adviescentrum voor de Limburgse Mijnstreek. Na de sluiting van de koolmijnen in Vlaanderen, blijft het industriële en sociale erfgoed van de streek een belangrijke rijkdom die verdere aandacht en ontwikkeling verdient. Het Vervolg vzw organiseert culturele en toeristische activiteiten om de Mijnstreek te ontsluiten.

Bezoekers kunnen een Mijnstreektour boeken om samen met een enthousiaste gids de streek te verkennen in een comfortabele minibus.

Sleutelfiguren zijn zelf dragers van erfgoed en trakteren bezoekers op hun levensverhaal. Ze zijn gastheer/ uroouw in hun eigen cité, thuis, club- of gebedshuis en vertellen vol overgave over het leven en werken in de steenkoolmijn.

Meer info: www.mijnstreek.be, www.sleutelfiguren.be

Mijnstreektour, zwarte sneeuw of zwart goud?

Rondrit

De steenkoolmijnen hebben de Limburgse Kempen welvaart gebracht. Vooruitstrevende socio-economische ontwikkelingen trokken arbeiders van overal aan die op zoek zijn naar een betere toekomst ... Toch was er ook een keerzijde aan deze welvarende industrie. Een gids neemt je mee door een eeuw geschiedenis en toont de sociologische omwentelingen die deze samenleving nu nog steeds tekent.

Start om 11 en 14 uur (duur: 1 uur) aan het Vlaams Mijnmuseum

Koolmijnlaan 201

3582 Beringen

Reservatie nodig:

T +32 89 86 58 86

E reservaties@hetvervolg.org

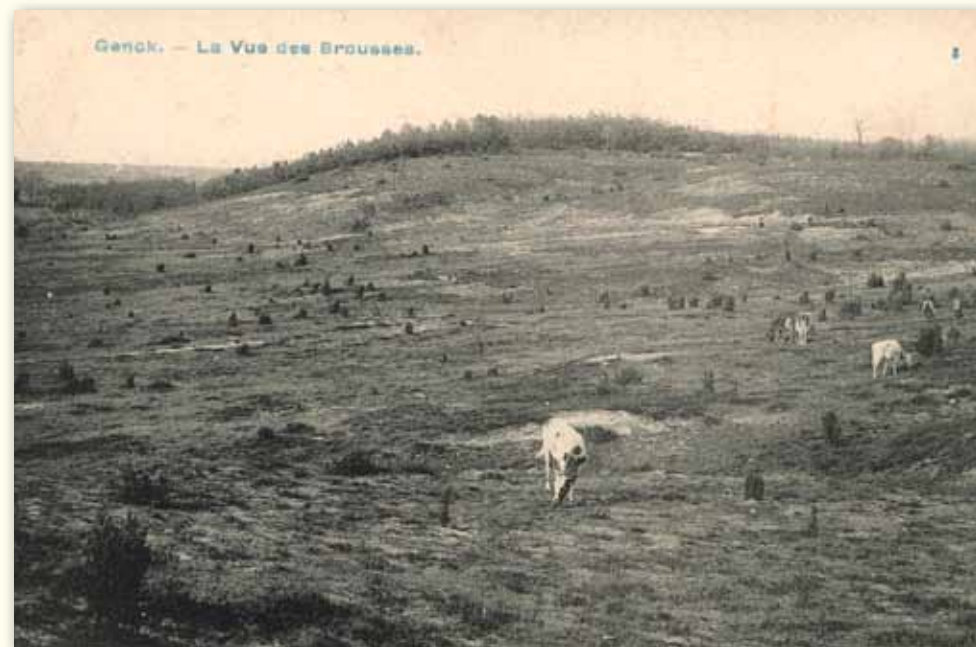
Maximum 2x8 plaatsen

Geheel toegankelijk voor mindervaliden.



*De arme gandgrond
van de Limbuge
Kempen (Winterstag
– Genk)*

*Foto Jean Massart
– collectie Dienst
Cultuur stad Genk.*



*De 'brousse' van Genk:
een oneindig kaal en
arm landschap.*

*Postkaart – collectie
Dienst Cultuur stad
Genk.*

Circuit Zolder

Vzw Terlamen is actief rond het erfgoed van Circuit Zolder. Het circuit werd in zijn huidige vorm opgericht in 1963, even buiten het dorp van Zolder. De eerste snelheidswedstrijden voor motoren (1958, 1959) gingen nota bene nog door in het dorp zelf ...! Het nieuwe circuit kreeg de naam 'Omloop van Terlaemen'. Autoclub TAC, daarna OTO club en vervolgens ontelbare andere clubs organiseerden er wedstrijden met wagens van verschillende types en zorgden ervoor dat het circuit internationale bekendheid kreeg.

Circuit Zolder: tussen rijkdom en armoede

Tentoonstelling

Het verleden van Circuit Zolder is er zeker geen van armoede: de Formule 1 en andere races zijn ook nu nog niet weggelegd voor de minderbedeelden. Toch was er steeds een maatschappelijk engagement: eet- en drinkfestijnen waarvan de opbrengst naar een goed doel ging, gratis openstelling voor doelgroepen, een link met een lokale sociale instelling ... Het archief van het Circuit getuigt hierover.

Doorlopend open tussen 10 en 18 uur
**LET WEL: enkel op uertoon van een Erfgoeddag-
brochure kun je het circuit betreden**
Circuit Zolder
Terlaemen 30
3550 Heusden-Zolder
W www.circuit-zolder.be

Geheel toegankelijk voor mindervaliden.

Heemkundig Museum Woutershof

Het Woutershof is een achteruitkijkspiegel op het volkse leven van het einde van de 19de eeuw en het begin van de 20ste eeuw. Het museum is gevestigd in een prachtige oude pastorie, met schuren en een mooie tuin. Themakamers schetsen het pre-industriële Limburgse leven. Vooral het gereconstrueerde klaslokaaltje anno 1900 is een prachtige evocatie van het onderwijs dat onze (over)grootouders kregen. Je kan er nog steeds de griffel ter hand nemen en het telraam gebruiken. Het Woutershof beschikt verder over een grote collectie devotievoorwerpen, oude foto's, gebruiksvoorwerpen en landbouwwerktuigen. Ook de collectie opaline vazen is uniek.

Armengorg in vroegere tijden

Tentoonstelling

Hoe werd er vroeger met armoede en armoede omgegaan? Dat is het uitgangspunt van deze tentoonstelling. Zo komen de Heilige Geest- en Armentafels in Zolder en omgeving aan bod. Speciale documenten en voorwerpen uit de rijke collectie van het Woutershof krijgen in deze context een verklaring.

Doorlopend open tussen 10 en 18 uur
Dekenstraat 28
3550 Heusden-Zolder
T +32 11 53 35 66

Gedeeltelijk toegankelijk voor mindervaliden.



Yeni moskee

Yeni Camii of Nieuwe Moskee is een Turkse moskeevereniging met een socio-cultureel aanbod. De moskeevereniging wil moslims ondersteunen in hun geloofsbeleving en bruggen bouwen met andere gemeenschappen. De jongerenvereniging levert in het bijzonder inspanningen om de participatie van jongeren aan de samenleving te verhogen. De moskeevereniging is aangesloten bij de Unie der Islamitische Culturele Centra in België.

Yeni moskee.

Solidariteit tijdens de ramadan en de 'zakat'

Rondleiding i.s.m. Provinciaal Integratiecentrum Limburg,
Vizyon jongerenvereniging

Maak kennis met twee belangrijke gebruiken binnen de islam, waarin solidariteit met de minder bedeeden sterk aanwezig is. Tijdens de ramadan staat soberheid centraal. De 'zakat' of het geven van aalmoezen is eveneens een must voor goede moslims. Je verneemt meer over de invulling en de tradities rond deze twee pijlers bij een bezoek aan onze moskee, en je kunt proeven van de échte Turkse eetcultuur.

Doorlopend open tussen 10 en 18 uur

Yeni Moskee
Koolmijnlaan 200
3550 Heusden-Zolder

Gedeeltelijk toegankelijk voor mindervaliden

vzw Warm Hart-Houthalen

vzw Warm Hart uit Houthalen is een vereniging waar armen het woord nemen. De vereniging neemt initiatieven om achterstellingsituaties voor personen en groepen te verbeteren, zoals bijvoorbeeld door kansarmen te verenigen en activiteiten en bijeenkomsten te organiseren, een ontmoetingsplaats te zijn, de weerbaarheid van de groep te verhogen, en de dialoog aan te gaan met sociale diensten en/of het beleid. Ook projecten zoals de sociale kruidenier behoren tot de werking van de vzw.

Samen op zoek naar het verleden

Tentoonstelling i.s.m. Gemeente Houthalen-Helchteren

Het verleden van de Mijnstreek ademt armoede, en tegelijk de hoop op een betere toekomst. Proef vandaag mijnwerkersgerechten, doe mee aan de kinderspelen uit de oude doos, enz ... Alle gemeenschappen die door arbeidsmigratie in Houthalen terecht kwamen, treden vandaag hier aan en doen hun inbreng. We gaan samen op zoek naar wat armoede vroeger was en leggen de link met het heden.

Doorlopend open tussen 10 en 18 uur

TIKB (oude mijnschool)
Pastorijstraat 40/12
3530 Houthalen-Helchteren
E warmhart@skynet.be
W www.vzwwarmhart.be

Geheel toegankelijk voor mindervaliden.



Speciaal voor kinderen: Duik samen met je familie in het verleden door o.a. de oude kinderspelen te komen testen, de sfeer in de ingeklede gebouwen en de geur van erwtensoep te komen opsnuiven.



De kracht van onderuit

EEN GESCHIEDENIS VAN
HET BUURTOPBOUWERK

Rimo vzw en Stebo vzw

RIMO Limburg (*Regionaal Instituut voor Maatschappelijk Opbouwwerk*) en Stebo vzw (*versterk(t) mens en buurt*) slaan in 2011 de handen in elkaar om de geschiedenis van het opbouwwerk in de Mijnstreek te boek te stellen. In 'de kracht van onderuit' wordt in een reeks gesprekken, bedenkingen, rode draden ... nagedacht over de sociale strijd, de eigenheid van de (tuin)wijken, de opstart van buurtwerk, de weg naar samenwerking en overleg, de rol van de verschillende betrokken partijen. De geschiedenis van het opbouwwerk vormt een belangrijk aspect van de geschiedenis van de Mijnstreek.

De kracht van onderuit: geschiedenis van het opbouwwerk in de Mijnstreek

Sociale wandeling

Armoede, als gevolg van sociale problemen of als motor voor o.a. migratie, bepaalde de manier waarop buurtopbouwwerk in de Mijnstreek werd vormgegeven. Armoede zit ook zit nauw verweven in het dagelijkse werk van vele buurtopbouwwerkers. Op Erfgoeddag kun je mee op een sociale wandeling door Meulenberg. In het Casino passeer je langs de expo met sporen uit het verleden van het opbouwwerk.

Om 14 uur verwelkoming, om 14.15 uur lezing door Jef Lingier, om 14.45 uur bezichtigen tentoonstelling, om 15 uur wandeling (einde voorzien rond 16 uur)

CC Casino

Varenstraat 22 A

3530 Houthalen-Helchteren

E info@rimo.be – info@stebo.be

W www.rimo.be – www.stebo.be

Niet toegankelijk voor mindervaliden.



De kracht van onderuit, het boek dat Jef Lingier schreef over de geschiedenis van het opbouwwerk.

Museum van de Mijnwerkerswoning

Dit museum bevindt zich in de oudste tuinwijk van Eisden, Maasmechelen, en is ondergebracht in een tweewoonst uit 1925, opgetrokken in cottage-stijl. Het museum illustreert hoe een arbeidersgezin, wonend in de schaduw van de mijn, georganiseerd en gecontroleerd woonde in de jaren 1920/1930. De bemeubeling, de wandversieringen en de gebruiksvoorwerpen roepen een unieke sfeer op die tegelijkertijd dichtbij én veraf is. De tuin werd heraangelegd volgens de oude voorschriften van de mijn. Tientallen details verwijzen naar het wel en wee van de mijnwerker.

Armoede als motor van menselijke creativiteit

Rondleiding

In het museum geven we rondleidingen die toespitsen op het thema 'Armoede troef'. Met de nadruk op troef, want heel wat slimme trucs en uitvindingen maakten het leven van de arbeider gemakkelijker, hoewel de middelen zeker ontbraken. Zo herbruikte men de top van de kerstboom als een klopper in de keuken. Een geschilderde mat op de vloer verving een stoffen exemplaar. En nog veel meer ...

Doorlopend open tussen 10 en 18 uur

Museum van de Mijnwerkerswoning
Marie-Joséstraat 3
3630 Maasmechelen
T +32 89 77 56 26

Gedeeltelijk toegankelijk voor mindervaliden.



Museum van de
Mijnwerkerswoning
in Eisden.

© Philippe Debroe

Urban Guerilla

Urban Guerilla wenst een maatschappelijk discours te voeden over de herbestemming van schijnbaar verdwenen gebieden. Heel wat industriële en stedelijke landschappen ontstonden, maar hielden niet altijd hun functie. Geen economische, geen maatschappelijke, geen culturele functie. Je kan spreken van pauze-landschappen. Overheden denken ruime tijd na over het reactiveren van deze landschappen.

Het mijnsterrein van Eisden is een zeer intens gebruikte industriële site geweest waar vanuit het mijnverleden een boeiend verhaal kan verteld worden (o.a. door vzw 100 jaar tuinwijk en het museum van de mijnwerkerswoning). Urban Guerilla wenst haar discours vanuit het verleden op de toekomst te richten.

Het arme landschap?

Wandeling

De mijnsite van Eisden werd gesaneerd, gestabiliseerd, maar verder deed de natuur er haar werk. De armoede van die plek heeft nu geleid tot een rijk landschap, geënt op een arme bodem. De (ecologische) armoede van het verleden is de (ecologische, landschappelijke, maatschappelijke) rijkdom van de toekomst. Met oude foto's, werktuigen, kaarten, ... herontdek je de plekken en tekenen uit het verleden.

Start om 10 en 14 uur aan de Franse tuin aan de gemeentelijke academie
Zetellaan 50
3630 Maasmechelen

Niet toegankelijk voor mindervaliden.

vzw Tuinwijk 100

De vzw Tuinwijk 100 is opgericht om het honderdjarig bestaan van de tuinwijk van Eisden (Maasmechelen) te vieren. De vzw kent verschillende doelen, zoals de parkgedachte van de tuinwijk koesteren en promoten, maar ook de geschiedenis laten herleven.

Armoedig Eisden?

Wandeling i.s.m. Stichting Erfgoed Eisden

De tuinwijk van Eisden is prachtig, maar het leven was er niet altijd even rooskleurig. De gids, zelf al 75 jaar woonachtig in Eisden, vertelt over de vele manieren waarop mensen de eindjes aan mekaar knoopten: het houden van dieren, het tuinieren en kweken van voedzame gewassen, technieken om voeding te verfijnen (ulees roken, appelpersen, koolschaven...) en geïmproviseerde speeltuigen voor kinderen.

Start om 10 en 14 uur aan het Museum van de Mijnwerkerswoning
Marie Joséstraat 3
3630 Maasmechelen

Gedeeltelijk toegankelijk voor mindervaliden.

Vzw Het Vervolg

Op stap met een Sleutelfiguur

Rondleiding

Armoede is voor sleutelfiguur Jean Ooms, zeker sinds de mijnsluiting, aanwezig in de streek. Maar ze is niet altijd zichtbaar. De steenkoolmijnen brachten welvaart. Maar ook stakingen, werkloosheid en stagnatie maken deel uit van de streekgeschiedenis. Tussen dure winkels en verlaten mijnsites brengt Jean een persoonlijk verhaal over de evolutie van 'zijn' streek.

Start om 11 en 14 uur (duur: 1,5 uur) aan

VVV Maasmechelen

Zetellaan 35

3630 Maasmechelen

Reservatie nodig:

T +32 89 86 58 86

E reservaties@hetuervolg.org

Maximum 2x8 plaatsen

Gedeeltelijk toegankelijk voor mindervaliden.

ERFGOEDDAG



MIJN ERF GOED

Met steun van de
Vlaamse overheid



UIT inVlaanderen.be



Meer Uitlips 07
cultuurweb.be



COMBELL
internet solutions



1700
inVlaanderen.be